

블랜더 사용설명서

- 제품명: 드링크 머신 투 스피드
(DRINK MACHINE 2 SPEED BLENDER)
- 모델: VM0104
- 아이템: 067380
- 제조원:  **Vitamix**. (U.S.A)

블랜더 사용설명서를 참고하여 유지관리방법 및 주의사항을
충분히 숙지하신 후에 사용하셔야 제품 고장 및 중대한 문제
발생에 대해 사전에 예방할 수 있습니다.

수입 판매원 : 세 미 기 업 (주)

(우) 06643 서울특별시 서초구 서초중앙로 8 길 94

대표번호 : ☎ (02)584-8955

FAX : ☎ (02)588-4756

A/S센터 : ☎ 1588-5048

Vitamix. 블렌더 제품 등록 안내문

Vitamix 블렌더를 구입해 주셔서 감사합니다.

블렌더 구입 후 베버시티마켓(www.bevercitymarket.com)에 제품 등록을 하시고
사용 바랍니다



베버시티마켓에 제품 등록 내용은 다음과 같습니다.

바이타믹스 블렌더 제품등록

- ① 매장명
- ② 매장주소
- ③ 이름
- ④ 전화번호
- ⑤ 이메일
- ⑥ 제품명
- ⑦ 제품 시리얼 넘버(제품의 스티커 바코드 밑에 있는 18 자리 숫자를 입력)
- ⑧ 매장 형태등

위와 같은 내용을 입력하시고 등록버튼을 누르시면 등록이 완료됩니다.

※ 고장이 아닌 경우 서비스를 요청하면 비용이 발생되니 사용설명서를 읽고
사용하시기 바랍니다.

※ A/S 신청 전 설명서의 A/S 신청 전 자가진단을 참고하시기 바랍니다.

※ 제품의 품질 향상을 위해 제조사에서 부품이 변경되어 공급될 수 있습니다.

목차

1.	제품 확인	p.1
2.	규격	p.1
3.	안전 주의사항	p.2
4.	사용 주의사항	p.3
5.	유지관리 매뉴얼	p.4
	5-①. 칼날 부품(소모품) 유지관리 매뉴얼	p.5
	5-②. 커플링 부품(소모품) 유지관리 매뉴얼	p.7
	5-③. 용기를 청결하게 사용하는 매뉴얼	p.12
6.	제품 설명	p.15
7.	제품 기능	p.17
8.	사용 방법	p.18
9.	관리 및 세척	p.20
10.	A/S 신청 전 자가진단	p.27
11.	문제 해결	p.29
12.	품질 보증서	p.31

1. 제품 확인란

(아래 내용을 확인 후 제품설명서를 보관하시기 바랍니다.)

블랜더명 : DRINK MACHINE 2 SPEED (드링크 머신 투 스피드)

구입처 : _____

구입일 : _____ 년 _____ 월 _____ 일



블랜더 시리얼 넘버(본체 뒷면 스티커의 바코드 밑 18개의 숫자)

2. 규격



- 정격전압/소비전력 :
220~240 V, 50~60 Hz,
1000~1200 W,
*소비전력이 높은 제품으로 사용 전원 콘센트와
누전차단기는 다른 제품과 별도로 본 제품을
전용으로 사용하시기 바랍니다.
- 모터 : 2.3 HP
- 크기 :
44.5 x 19.1 x 22.2 cm (H x W x D)
- 무게 : 4.94 kg
- 구성품 : 블랜더 본체 1 대, 용기 1 개,
봉(Tamper) 1 개, 사용 설명서.

3. 안전 주의사항

1. 전기제품이므로 물이나 액체가 본체 및 내부로 스며들지 않도록 사용해야 합니다.
2. 소모품 교체 시 또는 본체에 이물질이 있을 때 전원코드를 뽑은 후 작업을 해야 합니다.
3. 작동 중에는 칼날이나 커플링 부품을 만지면 안 됩니다.
4. 본 기계는 반드시 실내에서만 사용해야 합니다.
5. 본 제품 및 전기코드 선은 테이블이나 모서리에 걸쳐 있거나 주위에 뜨거운 열기가 있는 공간에 놓고 사용하시면 안 됩니다. 블랜더 주변 공간은 약 30 cm 정도 떨어져 있어야 합니다.
6. 전원코드선 이외에 연장 케이블을 사용하면 안 됩니다.
7. 반드시 **접지된 콘센트 및 누전차단기** 연결은 단독 사용을 권장 합니다.
(정격전압: 220~240 V, 50~60 Hz, 소비전력: 1000~1200 W)
8.  **Vitamix 공식 인증 A/S 업체**가 아닌 곳에서 수리를 받거나 비정품 부품 사용이 확인된 경우 구입시기와 관련 없이 보증이 무효화 되고 비용이 청구됩니다.
9.  **Vitamix** 에서 권장 또는 판매하지 않은 소음방지장치 제품 사용 및 비정품 부품 사용으로 블랜더 고장 발생시 구입시기와 관련 없이 보증수리를 받을 수 없고 비용이 청구됩니다.

주의

- 칼날은 날카로우므로 주의하여 취급하여야 합니다.
- 칼날이 풀리거나, 혹은 빠지거나 손상되었을 때는 즉시 작동을 멈추고 칼날을 교체 후 사용해야 합니다.
- 블랜더 용기 없이 절대로 칼날을 본체 위에 끼워서는 안됩니다.

4. 사용 주의사항

1. 재료를 표면으로 떨어뜨릴 목적으로 바닥에 용기를 충격 주면 안됩니다.
2. 작동하는 동안 용기를 본체에 올려놓거나 내려놓으면 안됩니다.
3. 용기 안에 이물질이 들어간 상태로 작동하면 안됩니다.
4. 내용물을 용기 용량에 맞게 사용하세요.
5. 살균, 소독제 사용 시 제조사의 제품 사용방법에 맞게 사용하세요.
6. 고장 난 부품을 사용하지 마세요.
7. 본 제품을 다른 용도로 사용하지 마세요.
 - 음료 제조 사용 블렌더:
2 SPEED, DRINK MACHINE ADVANCE,
TOUCH & GO ADVANCE, QUIET ONE
 - 소스용 블렌더:
PREP 3, XL.
8. 주위에 열이 발생하는 제품이나 물기가 많은 곳에서 사용하지 마세요.
9. 본체 주위가 막혀 있는 위치에 놓고 사용하지 마세요.
10. 음료 제조의 연속적인 대량생산을 위해 사용하지 마세요.
고장 발생의 원인이 됩니다.
11. 딱딱하고 건조한 재료는 사용하면 안됩니다.
12. 해동된 과일을 사용하고 작은 조각으로 사용해야 합니다.

5. 유지관리 매뉴얼

사용 전, 후 예방 점검의 중요성

- 사용 전 점검은 블렌더 작동의 시작입니다.
- 소모품(칼날, 커플링)의 수명 단축을 예방할 수 있습니다.
- 부품의 상태를 미리 확인하여 고장 발생을 방지할 수 있습니다.
- 사용 전, 후 이상 증상을 확인하여 미리 대처할 수 있습니다.
- 반드시 유지관리 매뉴얼을 읽고 충분히 이해하신 후에 사용하시길 바랍니다.

중요한 유지관리 매뉴얼

- ① 칼날 부품(소모품) 유지관리 매뉴얼
- ② 커플링 부품(소모품) 유지관리 매뉴얼
- ③ 용기를 청결하게 사용하는 매뉴얼

블렌더 고장의 원인

- ① 레시피(재료+얼음+수분)가 안 맞는 상태로 사용하는 경우
- ② 교체시기가 지난 소모품을 무리하게 사용하는 경우
- ③ 고속 회전 하는 프로그램으로 장 시간 연속으로 사용하는 경우
- ④ 비정품 부품 사용(본체 고장 유발, 소모품 마모 가속화)

위와 같이 사용 시에는 소모품 및 부품 교체 시기가 빨라지며 본체 고장의 원인이 될 수 있습니다.

5-① 칼날 부품(소모품) 유지관리 매뉴얼

☞ 관리방법 :



용기를 사용 전이나 사용하고 세척한 후에 칼날 부품의 이상 증상이 없는지 반드시 확인합니다.

칼날 부품의 이상이 확인되면 즉시 새 칼날을 칼날 렌치로 이용하여 교체 후 사용합니다.

☞ 칼날 및 칼날 렌치



칼날은 소모품입니다.
(별도 구매)



칼날 렌치(별도 구매)

☞ 사용 전,후 확인방법

1. 칼날 면에 흠집이 없는지 점검.
2. 칼날 톱니 기어 고장 점검.



3. 회전 작동 점검방법

(칼날 톱니 기어는 회전 시 부드럽고 일관성 있게 돌아가며 약한 저항감이 느껴지면 정상입니다.)

다음과 같은 증상이 발생되면 교체 후 사용합니다.

- ▶ 손으로 칼날 톱니 기어를 돌리면 바람개비처럼 헐겁게 돌아갈 때
- ▶ 손으로 안 돌려지거나 돌리기 힘들 때
- ▶ 회전 시 갈리는 듯한 소음이 크게 들릴 때
- ▶ 톱니 기어가 위아래 또는 좌우로 움직임이 있을 때



▶ 칼날 교체방법

▶ 분리방법 ◀



칼날 렌치를 이용합니다.

한 손으로 용기를 잡고 칼날 렌치를 이용하여 용기 바닥의 동그란 칼날 너트 홈에 맞추어 시계 반대방향(화살표 방향)으로 돌려서 풀어줍니다.



정품칼날 구입&교체방법



(의자 위와 같이 낮은 곳에 놓고 칼날 렌치를 이용하여 분리하시면 됩니다.)

1. 용기를 한 손으로 붙잡고 칼날 렌치를 칼날 너트 돌출 홈 사이에 맞춰 넣습니다.
2. 칼날 렌치를 시계 반대 방향(화살표 방향)으로 돌려서 칼날 너트를 풉니다.
3. 칼날 너트를 빼낸 후 펜치로 칼날 뭉치를 약간 움직여서 용기를 안으로 빼냅니다.

▶ 조립방법 ◀



용기에 새 칼날과 칼날 너트 조립은 칼날 렌치를 이용하여 시계 방향(화살표 방향)으로 돌려서 조립 후 사용하시면 됩니다.



1. 칼날을 용기안의 구멍에 맞게 끼웁니다.
2. 칼날 너트를 칼날 뭉치에 시계 방향(화살표 방향)으로 돌려 조립합니다.
3. 한 손으로 용기를 붙잡고 칼날 렌치를 이용해서 칼날 너트를 시계 방향(화살표 방향)으로 돌려서 조립합니다.
(조립 시 칼날 렌치를 이용하여 칼날 너트가 돌아가지 않을 때까지 돌려줍니다.)

5-② 커플링 부품(소모품) 유지관리 매뉴얼

☞ 관리방법



본체 사용 전, 후에 고장증상이 있는지 확인합니다.

☞ 사용 전, 후 확인방법

사용 전, 후 다음과 같은 증상이 있다면, 교체 후 사용해 주십시오.

- ✓ 톱니 홈 마모 발생(작동하는 동안 용기를 분리 시 마모발생)
- ✓ 윗면 갈림(고무 패드 없이 사용하거나 작동하는 동안 용기를 건드림)
- ✓ 균열 있는 상태(단단한 재료,이물질 작동 또는 마모된 칼날 사용 깨짐)
- ✓ 커플링 부품이 위아래로 약간의 움직임이 있는지 확인.



증상 : 커플링은 소모가 되면 소음이 커지거나 칼날 회전이 원활치 않게 됩니다.

(본체 작동이 멈추기 전에 용기를 본체에서 분리하면 커플링 톱니 홈 마모가 빨라집니다.)

교체시기 확인 방법 : 위에서 톱니 홈을 보면 삼각형 홈이 작아지면서 뾰족함이 없어져 보이면 교체 후 사용합니다.

☞ 커플링 교체방법

(부품 교체 전 반드시 전원 스위치를 OFF 하시기 바랍니다.)



커플링

커플링 렌치

커플링 부품은 소모품입니다.
(별도 구매)



정품커플링 구입&교체방법

▶ 커플링 볼트 ◀

① Short bolt



② Long bolt



① Short bolt : 볼트 길이가 짧은 부품.

조립 시 조여지는 느낌이 들 때까지 렌치를 이용하여 볼트를 오른쪽 방향으로 돌려서 조립하며 분리 시 렌치를 이용하여 볼트를 왼쪽 방향으로 반 바퀴 정도 돌려서 풀어주고 위로 뽑아냅니다.

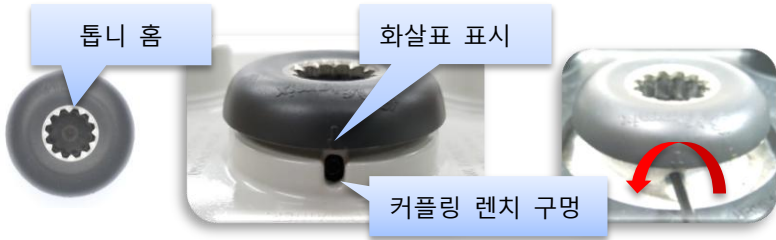
② Long bolt : 볼트 길이가 긴 부품.

조립 시 조여지는 느낌이 들 때까지 렌치를 이용하여 볼트를 오른쪽 방향으로 돌린 다음 왼쪽으로 반 바퀴 정도 풀어주어 조립하며 분리 시 렌치를 이용하여 볼트를 왼쪽 방향으로 한 바퀴 정도 돌려서 풀어주고 위로 뽑아냅니다.

(본체에 장착 시 잘 안 들어가는 경우는 렌치를 이용하여 볼트를 오른쪽으로 반 바퀴 정도 돌린 후 조립하면 됩니다.)

커플링 렌치 구멍은 실리콘으로 막아서 사용하면 내용물이 본체 안으로 들어가 발생하는 고장을 방지할 수 있습니다.

▶ 커플링 톱니 홈이 마모가 된 경우 분리방법 ◀



- ① 커플링에 표시된 화살표를 커플링 렌치를 넣는 구멍에 맞춥니다.
- ② 커플링 렌치를 구멍에 넣은 후 렌치를 붙잡고 시계 반대방향(화살표 방향)으로 한 바퀴 돌려줍니다.
- ③ 커플링 렌치를 빼낸 후 커플링을 잡고 위로 뽑아냅니다.

▶ 커플링이 깨진 경우 분리방법 ◀

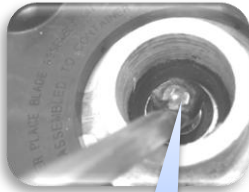
- ▶ 가운데 바닥 면에 금이 가 있거나 덜렁거리게 움직임|
- ▶ 작동 시 본체 작동 소음은 들리나 얼음 등의 재료에 의해 칼날 회전이 안 되는 것이 보임.



- ① 일자 드라이버를 커플링 가장자리 밑부분에 걸쳐줍니다.
- ② 단단한 받침을 이용하여 **지렛대 이용하듯** 뽑아냅니다.
(위와 같은 방법으로 커플링을 조금 돌린 후 다시 일자 드라이버를 이용하는 방법을 반복적으로 하여 커플링을 조금씩 위로 뽑아냅니다.)
- ③ 커플링을 뽑아내면 이물질(커플링이 깨진 상태에서 작동시켜 갈림)이 있는지 확인합니다.



정상적인 모터 축



이물질



깨짐 상태로 작동
갈림 현상

- ④ 이물질(깨진 커플링이 갈려서 불음)이 있으면 일자 드라이버를 이용
긁어내어 제거합니다.
- ⑤ 새 커플링 부품을 장착하였을 때 부드럽게 들어가면 정상입니다.
(이물질 제거가 덜 되면 커플링 부품이 부드럽게 들어가지 않습니다.)

▶ 커플링 조립 방법 (Long bolt) ◀



화살표 표시

커플링 렌치 구멍

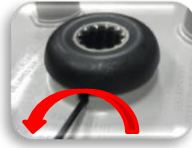


커플링 렌치



(새 커플링 부품을 본체에 장착 시 잘 안 들어가는 경우는 렌치를 이용하여 볼트를
오른쪽으로 반 바퀴 정도 돌린 후 장착 조립하면 됩니다.)

- ① 본체 위에 커플링을 넣습니다.
(커플링이 깨진 경우 이물질 제거 후 커플링을 넣을 때 부드럽게 들어가지 않으면
이물질이 남아 있는 것이니 이물질을 다시 제거합니다.)
- ② 커플링의 화살표 표시를 커플링 렌치 구멍에 맞춥니다.
- ③ 커플링 렌치를 구멍에 넣습니다.



- ④ 커플링 렌치를 한 손으로 고정시키고 다른 손으로 커플링 렌치 끝을 잡고 오른쪽으로 돌립니다.
- ⑤ 커플링 렌치를 시계 방향(화살표 방향)으로 돌리다 보면 조여지는 느낌이 있습니다.
- ⑥ 조여지는 느낌이 있으면 렌치를 시계 반대 방향(화살표 방향)으로 반 바퀴 돌려줍니다.
- ⑦ 커플링 렌치를 뽑고 커플링을 붙잡고 위, 아래 움직임이 있고 빠지지 않으면 정상적으로 조립된 것입니다.
- ⑧ 커플링 렌치 구멍을 실리콘으로 막아줍니다.

▶ 커플링 조립 방법 (short bolt) ◀

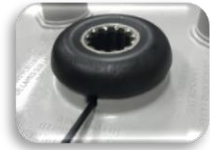


화살표 표시

커플링 렌치 구멍



커플링 렌치



- ① 본체 위에 커플링을 넣습니다.
(커플링이 깨진 경우 이물질 제거 후 커플링을 넣을 때 부드럽게 들어가지 않으면 이물질이 남아 있는 것이니 이물질을 다시 제거합니다.)
- ② 커플링의 화살표 표시를 커플링 렌치 구멍에 맞춥니다.
- ③ 커플링 렌치를 구멍에 넣습니다.



- ④ 커플링 렌치를 한 손으로 고정시키고 다른 손으로 커플링 렌치 끝을 잡고 오른쪽으로 돌립니다
- ⑤ 커플링 렌치를 오른쪽 방향(화살표 방향)으로 돌리다 보면 조여지는 느낌이 있습니다.
- ⑥ 조여지는 느낌이 있으면 렌치를 뺍니다.
- ⑦ 커플링을 붙잡고 위아래로 움직임 있는지 확인합니다.
- ⑧ 커플링이 위, 아래로 움직임이 있고 빠지지 않으면 정상적으로 조립된 것입니다.
- ⑨ 커플링 렌치 구멍을 실리콘으로 막아줍니다.

5-③ 용기를 청결하게 사용하는 매뉴얼

관리방법



- 음료 제조 사용 후 용기를 세척 후 사용합니다.
용기에서 칼날 및 칼날 너트를 분리 후 칼날 상태를 점검 및 세척이 가능합니다.
마모된 칼날은 교체 후 사용합니다.
- 칼날 및 칼날 너트 사용 상태에 따라 칼날이 마모되거나 칼날 너트가 풀리는 현상이 발생 되면 작동 진동에 의해 용기가 손상될 수 있으니 칼날 마모와 칼날 너트의 조립 상태를 확인 후 사용합니다.

▶ 음료 제조 사용 후 세척 방법 ◀



- ① 용기에 물을 1/3 양을 넣고 세제를 한, 두방울 넣은 후 약 20초 정도 작동시켜줍니다.
- ② 부드러운 스펀지에 세제를 묻혀 용기 및 뚜껑을 닦아서 이물질 제거 후 헹궈 줍니다.
- ③ 세제가 남지 않도록 물을 넣고 작동시켜 여러 번 헹궈 주고 사용하시면 됩니다.

▶ 분리 후 세척 방법 ◀

(칼날 틈에 남아있는 이물질을 청소하는 방법)



- ① 한 손으로 용기를 잡고 칼날 렌치를 이용하여 용기 바닥의 동그란 칼날 너트 홈에 맞추어 끼운 후 시계 반대방향(화살표 방향)으로 돌려서 풀어줍니다.



- ② 용기는 부드러운 스펀지를 이용해 깨끗이 닦아서 헹궈 줍니다.
(용기가 손상되었는지 확인합니다.)



③ 분해한 칼날 물치를 솔 등을 이용해 구석구석 깨끗이 닦아 줍니다.
(칼날 손상 및 고장여부를 확인합니다.)



④ 세제가 남지 않도록 흐르는 물에 깨끗이 헹궈줍니다.



⑤ 물기를 제거 후 용기에 칼날과 칼날 너트를 칼날 렌치를 이용하여 시계 방향(화살표 방향)으로 조립 후 사용하시면 됩니다.

※ 칼날 부품은 세제가 남아 있거나 물에 담가 놓으면
칼날 회전 부품의 부식(마모현상)이 빠르게 진행됩니다.

6. 제품 설명

(제품을 처음 가동 시 모터 및 키판 등 내부의 코팅이 열에 의해 플라스틱 냄새가 발생할 수 있습니다. 발생하는 냄새는 사용하면서 자연스럽게 없어집니다.)



▪ 본 체

내용물을 담은 용기 안 칼날을 회전시켜 원하는 제품을 만들어 줍니다.



▪ 용 기(1.4ℓ Bowl)

내용물을 용기에 담아 본체 작동 시 용기 안의 칼날이 작동하여 아이스 음료 등의 제품을 만들어 줍니다.
(고무 뚜껑이 장착된 상태로 사용해야 합니다.)



▪ 고무 뚜껑

용기에서 내용물이 넘치지 않도록 해 줍니다.
용기에 뚜껑을 맞게 끼우고 사용하지 않으면 뚜껑이 열리거나 소음이 더 커질 수 있습니다.



▪ 플라스틱 캡

고무 뚜껑의 플라스틱 부분으로 돌려서 위로 빼서 분리하여 봉을 끼워 사용할 수 있습니다.



▪ 고무 패드

본체에 용기를 놓고 작동할 때 용기의 움직임을 고정시켜 줍니다.



▪ **봉(Tamper)**

고무 뚜껑의 플라스틱 캡을 뺀 후 끼워서 사용하며
음료 재료 사용 시 발생하는 기포(공기층) 때문에 덜 갈리는
것에 대해 잘 섞이게 할 때 사용합니다.

용기 안의 내용물이 $\frac{2}{3}$ 이상일 경우 사용하면 안 됩니다.
사용 시 연속 사용 시간은 30 초를 넘지 않도록 합니다.



▪ **칼날 너트**

용기 바닥 면에 장착되어 있으며 칼날을 용기에 고정시켜
줍니다.(진동에 의해 너트가 풀리면서 소음이 커진 경우
칼날렌치를 이용하여 조여줍니다.)



▪ **칼날 부품 (소모품) :**

용기 안에 장착되어 제품을 분쇄하여 섞어줍니다.
용기를 사용 전, 후에 칼날 부품의 고장 유무를 확인하고
사용합니다.

• 칼날 면의 손상 및 톱니 기어(회전 부품)의 고장 증상이 확인 후 사용합니다.



▪ **커플링 부품 (소모품) :**

본체 위에 장착되어 용기의 칼날을 회전시켜줍니다.
용기를 사용 전과 사용 후에 커플링 부품의 고장 유무를
확인하고 사용합니다.

• 커플링 톱니 홈이 마모되거나 균열 현상이 있는지 확인 후 사용합니다.



▪ **전원코드**

220V~240V 전원에 맞게 사용하셔야 하며 다른 제품과
별도로 전용콘센트(단독 전기차단기) 사용을 권장합니다.
(정격전압에 맞는 전기 공급이 안되거나 멀티탭 사용 시
작동이 원활치 않는 경우가 있습니다.)

※고무 재질로 된 부품은 뜨거운 물로 세척 시 변형이 발생되어 기능에 손상이
발생될 수 있습니다.

7. 제품 기능



▪ 온, 오프 스위치 (오른쪽 스위치)

스위치를 | 위치로 올리면 본체가 작동되며
스위치를 O 위치로 내리면 본체 작동이 멈춥니다.
주의사항 :스위치를 빠르게 위아래로 반복하며 사용하는
경우가 발생되면 스위치 내부가 고장 나는 경우가
발생됩니다.



▪ 강, 약 수동작동 버튼 (왼쪽 스위치)

스위치를 △위치로 올리면 강하게 작동되며
스위치를 ▽위치로 내리면 약하게 작동됩니다.
(본체 작동 시 강, 약 선택이 가능합니다.)
주의사항 : 강하게 사용 시는 처음 가동 시 ▽(아래)로 사용
후 △(위) 변경 사용하시기 바랍니다.



▪ 전기 안전장치 (CIRCUIT BREAKER)

본체를 무리하게 연속 사용하거나 칼날 회전이 원활치 않는
용기를 사용 시 본체의 모터가 과열되어 고장의 원인이 될
수 있습니다.

이러한 경우 본체를 보호하기 위해 전원을 차단시키는

안전장치로 본체 바닥 면에 위치합니다.

이 장치로 전원이 차단된 경우 스위치를 손으로 한번 누른 후 사용이 가능하나
약 1 시간 정도 본체 열기를 식힌 후 사용하고 고장의 발생이 재발되지 않도록
확인합니다.

※ 주의 사항 : 본체 아래와 주위에 막힘이 없도록 사용해야 합니다.

8. 사용 방법

※ 주의 사항 :

반드시 본체 전기코드를 콘센트에 연결 전에 반드시 온,오프 스위치와 강, 약 스위치를 아래 방향으로 합니다.

◀ <블랜더를 이용해 제품을 만드는 방법> ▶

1. 용기에 사용할 재료들을 넣기 전에 블랜더 유지관리 매뉴얼에 설명되어 있는 칼날 부품과 본체의 커플링 부품의 고장 증상이 있는지, 조립 상태를 확인합니다.
2. 용기 안에 재료를 넣습니다.
용기 안에 액상 재료(물,우유 등)와 부드러운 재료들을 먼저 넣고 단단하고 작은 과일 재료를 넣고 얼음은 나중에 넣습니다.
재료들이 되도록 작게 자르거나 부수어 준비해 둡니다.
냉동과일은 해동된 과일을 사용합니다.
덩어리가 큰 냉동제품은 해동 후 여러 개의 작은 조각으로 만든 후 사용해야 합니다.
용기 안에 많이 단단한 재료나 건조한 재료를 넣거나 액상 재료가 없는 상태로 블랜더를 작동시키지 말아야 합니다.
(부품의 소음 증가/균열/찢김/마모 등의 고장 현상이 발생할 수 있습니다.)
※ 용기 안에 재료에 비해 수분 양(물, 우유, 액상 재료)이 부족하게 되면 재료가 제대로 섞이지 않으니 알맞은 수분 양을 넣고 사용하시기 바랍니다.
3. 용기에 고무 뚜껑을 밀착하여 뚜껑 탭을 고정시켜서 장착합니다.
***뚜껑 없이 블랜더를 작동해서는 안됩니다.**
4. 본체의 고무패드 위에 용기를 맞게 올려놓습니다.
5. 봉을 사용하는 경우 고무 뚜껑의 플라스틱 캡 부분을 분리 후 봉을 장착하여 사용합니다.
6. 오른쪽에 있는 스위치를 | 방향으로 올리면 작동이 되며 왼쪽 스위치 강,약 조절하여 블랜더를 작동합니다.
7. 음료가 만들어진 후 스위치를 O 위치로 내리고 작동이 완전히 멈출 때까지 기다립니다.
본체에서 뚜껑이나 용기를 들어내기 전에 칼날이나 커플링 작동이 완전히 멈출 때까지 기다려야 합니다.

8. 작동이 멈추면 용기를 들어내고, 내용물을 컵에 담아 음료를 제공합니다.
(내용물을 컵에 담을 때, 사용 후 칼날의 손상이 있는지 확인 후 이상이 없는지 확인하고 음료를 제공합니다.)

9. 본체 위에 커플링 부품의 고장 증상이 있는지 확인합니다.

10. 용기를 세척 후 칼날 부품의 고장 유무를 확인합니다.

※ 음료제품이 위, 아래로 섞이다가 시간이 흐르며 본체 모터 소음은 들리고 제품이 위, 아래로 안 섞이면서 움직임이 없어 덜 갈린 경우는 걸쭉한 메뉴의 제품으로 얼음 양을 줄이거나, 수분(우유, 물)을 더 넣고 사용하시면 됩니다.

※ 봉(Tamper)을 이용하면 음료 제품을 쉽고 빠르게 만들 수 있습니다.
용기 안의 내용물이 2/3 이상일 경우 봉을 사용하면 안 됩니다.
봉을 사용 시 30 초 이상 연속으로 사용하시면 안 됩니다.

※ 사용 시 주의 내용

다음과 같은 재료를 이용한 제품을 무리하게 사용 시 본체의 모터, 칼날 부품, 커플링 부품의 고장이 발생하거나 수명이 단축될 수 있습니다.

- ▶ 설탕시럽 베이스를 만들기 위해 사용.
- ▶ 크기가 크거나 단단한 재료를 사용.
- ▶ 해동이 안된 과일을 사용.
- ▶ 냉동 보관한 얼음을 사용.
- ▶ 건조한 재료 사용.
- ▶ 용기에 맞지 않게 많은 재료 사용.

※ 제품이 덜 갈리는 경우가 발생하는 경우

작동 시 혼합물이 더 이상 회전하지 않으면 기포가 갇혀 있을 수 있습니다.

작동을 중지하고 본체에서 용기를 제거하고 고무 주걱으로 용기의 측면에서 중심부를 향해 긁어주어 칼날 주변의 기포를 눌러 뺍니다.

다시 용기를 본체에 장착하여 블랜딩 합니다.

레시피에서 수분이 부족하거나 얼음이 많이 들어가는 메뉴가 덜 갈리는 현상이 발생합니다.

얼음 양을 줄이고 수분을 늘려주면 재료가 잘 섞이며 기포가 갇히는 현상이 발생되지 않습니다.

9. 관리 및 세척

본체의 이물질을 닦으실 때는 반드시 전원코드를 콘센트에서 분리하시기 바랍니다.

※ 주의 사항

•액상 재료와 음식물, 혼합물이 용기 안이나 본체 위에 말라붙게 해서는 안 됩니다.

용기 사용 후에는 반드시 깨끗하게 세척해 놓아야 합니다.

말라붙은 찌꺼기는 칼날 회전을 뿔뿔하게 하면서 칼날 회전 부품을 약화시키며 손상시킵니다.

•용기를 냉동실에 넣어서는 안 됩니다.

저온의 용기에 뜨거운 재료를 넣고 빠르게 작동시키면 용기는 깨질 수 있습니다.

•용기는 수분 양이 없는 상태로 작동시키면 안 됩니다.

칼날 회전 부품을 약화시키며 손상시킵니다.

•고무 재질의 부품은 뜨거운 물로 세척하면 고무 재질 성분의 부품이 변형이 생길 수 있으니 주의 바랍니다.

◀ 본체 ▶

전원 코드선을 콘센트에서 분리 후 본체 표면은 물기가 약간 있는 부드러운 스펀지 등을 사용하여 닦아냅니다.

세척 시 거친 수세미등 사용 시 제품 면에 손상이 있을 수 있습니다.

◀ 고무 뚜껑, 고무패드, 용기 ▶

부드러운 스펀지를 세제에 묻혀 이물질을 닦아내고 깨끗한 물로 헹궈 줍니다.

※ 주의 사항 : 뜨거운 물로 세척 시에 재질의 변형이 생길 수 있습니다.

세척 시 거친 수세미등 사용 시 제품 면에 손상이 있을 수 있습니다.

◀ 칼날 ▶

칼날을 용기에서 분리 후 칼날 틈 사이에 묻어있는 이물질을 부드러운 솔을 이용하여 닦아냅니다.

세척 시에는 흐르는 깨끗한 물에 행귀줍니다.

칼날에 세제가 남아 있거나 물에 담가놓으면 칼날 회전 부품에 손상이 발생할 수 있습니다.

◀ 용기를 청결하게 세척하는 방법 ▶

주방용 합성세제, 살균, 소독제를 사용하여 부드러운 스펀지 등을 이용해서 세척 하시면 됩니다.

용기 세척 방법은 다음과 같습니다.

1. 사용 후 세척하는 방법 (음료 제조 후 자주 사용 시 세척)
2. 분리 후 세척하는 방법 (용기를 분리 후 세척)
3. 살균, 소독제 사용방법 (살균, 소독제 제품 사용)

▶▶ 사용 후 세척하는 방법 ◀◀



1. 용기에 물을 $\frac{1}{3}$ 정도 넣고 세제를 한, 두 방울을 넣은 후 블렌딩을 약 20초 정도 합니다.



2. 거품을 낸 스펀지로 용기를 깨끗하게 닦아줍니다.



3. 거품을 낸 부드러운 솔 등을 이용하여 칼날을 닦아 줍니다.



4. 뚜껑을 분리하여 거품을 낸 부드러운 스펀지로 깨끗하게 닦아 줍니다.



5. 흐르는 물에 깨끗하게 헹궈줍니다.



6. 세제가 남지 않도록 물을 넣고 작동시켜 여러 번 헹궈줍니다.



7. 용기에 물을 넣고 본체를 작동시켜 헹궈줍니다.
세척 후 용기의 물기를 닦아주고 사용하시면 됩니다.

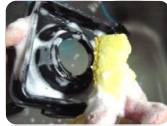
▶▶ 분리 후 세척하는 방법 ◀◀

(칼날 틈에 남아 있는 이물질질을 청소하는 방법)



1. 칼날 렌치를 이용합니다.

낮은 곳에 용기를 놓고 한 손으로 용기를 잡고 칼날 렌치를 이용하여 용기 바닥의 칼날 너트 홈에 맞추어 끼운 후 시계 반대 방향(화살표 방향)으로 돌려서 풀어줍니다.



2. 세제가 묻은 젖은 부드러운 스펀지로 용기와 뚜껑을 닦아줍니다.
(용기의 손상여부를 확인합니다.)



3. 칼날은 이물질이 묻어 있는 밑부분에 세제가 묻은 부드러운 스펀지와 솔을 이용하여 이물질질을 닦아줍니다.



4. 용기와 뚜껑과 칼날을 흐르는 물에 행궈줍니다.



5. 물기를 제거합니다.



- 칼날 렌치를 이용하여 한 손으로 용기를 잡고 용기 바닥의 동그란 칼날 너트 홈에 맞추어 끼운 후 시계방향(화살표 방향)으로 돌려서 조립 후 사용하시면 됩니다.

(칼날 너트를 덜 조이게 되면 진동소음 발생 및 용기에 균열이 발생될 수 있습니다.)

※ 칼날 부품은 세제가 남아 있거나 물에 담가 놓으면 칼날 회전 부품의 부식(마모현상)이 빠르게 진행되어 교체주기가 단축됩니다.

▶▷ 살균, 소독제 사용방법 ◀◀

권장 살균, 소독 세척제

제품명 : 유한락스 도마 행주용

용 도 : 주방용 합성세제. (살균, 소독제)

판매원 : (주)유한양행

제조원 : (주)유한크로락스

용 량 : 483mL(500g)

살균, 소독제는 제조사의 사용설명서에 맞게 사용 바랍니다.



1. 물 400ml 에 세제 8g(약 4 펄프)를 넣어줍니다. (50 배 희석액)
세제가 녹도록 잘 저어줍니다.



2. 살균, 소독제를 볼에 붓고 약 2 분 정도 담가놓습니다.



3. 살균, 소독제가 남지 않도록 흐르는 물에 깨끗하게 헹궈줍니다.



4. 세척 후 용기를 잘 말려주고 사용하시면 됩니다.

※ 살균, 소독제 사용 시 주의사항

1. 살균, 소독제를 장시간 담그게 되면 용기에 금이 가는 손상이 발생할 수 있습니다.
2. 살균, 소독제 사용량(50배 희석)을 지키지 않을 경우 용기에 손상이 발생할 수 있습니다.
(살균, 소독제 사용 시 제조사의 사용방법을 참조하시기 바랍니다.)
3. 락스 성분이 강한 살균, 소독제는 고무장갑을 사용하시기 바랍니다.
4. 칼날에 손가락을 다칠 수 있으므로 주의하십시오.

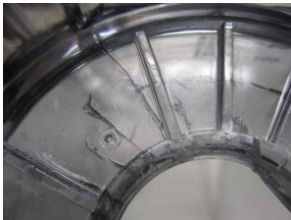
▶ 용기 세척 시 주의 사항 ◀

- ① 식기 세척기를 이용하여 세척하면 안 됩니다.
- ② 살균제 용액은 2분 이상 넣거나 담가 두면 안 됩니다.
- ③ 살균제 용액은 200ppm 이하로 희석해서 사용합니다.
- ④ 표백제 용액은 100ppm 이하로 희석해서 사용합니다.

(위와 같은 내용처럼 주의하여 사용하지 않으면 균열이 발생되거나 손상이 발생할 수 있습니다.)

▶ 용기의 균열이 발생되거나 손상이 발생하는 원인 ◀

- ① 살균제, 표백제 희석이 맞지 않게 사용.
- ② 교체 시기가 지난 칼날 부품과 커플링 부품 사용.
- ③ 칼날 너트가 풀린 상태로 작동.
- ④ 작동 시 혼합물이 더 이상 회전하지 않고 기포가 갇혀 칼날만 회전하며 진동이 발생하는 경우.
- ⑤ 용기를 바닥에 충격을 준 경우.
- ⑥ 뜨거운 상태에서 차갑게 사용.
- ⑦ 차가운 상태에서 뜨겁게 사용.
- ⑧ 딱딱한 재료 또는 이물질 넣고 작동.
- ⑨ 연속 사용 시간이 긴 경우.
- ⑩ 블렌더 작동할 때 용기를 흔드는 경우.
- ⑪ 용기의 사용 기간이 오래되어 재질의 손상이 발생하는 경우.
- ⑫ 식기 세척기 사용.



10. A/S 신청 전 자가진단

A/S 접수 전에 아래와 같은 내용을 확인 후 부품을 구입하여 교체 후 사용 바랍니다.

■ 작동이 안 되는 증상 (부품, 전기공급 문제에서 발생)

확인 방법 :

- ① 온, 오프 스위치가 온(ON)상태인지 확인
- ② 제품의 전기플러그가 콘센트에 장착되어 있는지 확인
- ③ 매장의 누전차단기 작동되어 전원 공급이 안 되는지 확인
- ④ 다른 콘센트에 장착 후 작동되는지 확인
- ⑤ 본체 작동을 멈추고 1시간 후 작동이 되는지 확인 (작동되면 일시적 현상)

*위와 같이 확인한 다음 A/S 접수 및 점검

■ 작동 시 타는 냄새가 나는 증상 (커플링, 모터에서 발생)

확인 방법 :

- ① 본체의 커플링(가운데 아래 부분)이 깨져서 갈리면서 타는 냄새가 나는지 확인
-커플링 가운데 바닥에 균열이 있는지 점검
(커플링 교체 사항)
- ② 본체만 작동 시 타는 냄새가 안 나는 경우인지 확인
-용기 사용 시에만 타는 냄새가 나는 경우는 칼날 회전 부분 마모로 발생된 증상
(칼날 교체 사항)
- ③ 본체를 연속 작동이 길거나 무리한 사용으로 모터가 일시적 과부하로 인하여 타는 냄새가 나는 증상인지 확인
-블랜더 작동할 때 타는 냄새가 없어졌는지 점검
- ④ 본체만 작동 시 계속해서 타는 냄새가 나는지 확인 (A/S 접수 및 점검)
- ⑤ 타는 냄새가 나면서 매장의 누전차단기가 작동하는지 확인 (A/S 접수 및 점검)

*위와 같이 확인한 다음 A/S 접수 및 점검

■ 작동 시 소음이 평상시에 비해 큰 증상

(강하게 작동 시 발생하는 소음이 큰 경우를 제외한 칼날, 커플링 부품이 소모되어 발생하는 소음인지 확인)

확인 방법 :

- ① 용기 작동 시 소음이 커지는지 확인 (쇠 갈리는 소음이 발생 시 칼날 교체사항)
- ② 두 개 이상의 용기를 사용하는 경우 물만 넣고 한 개씩 작동 시 소음이 크게 나는 용기가 있는지 확인 (칼날 교체사항)

- ③ 용기 작동 시 쇠 갈리는 듯한 소음이 발생되는지 확인
 (커플링 톱니 홈 마모 및 칼날 회전 부품의 마모 확인사항)
 -커플링 부품의 톱니 홈이 마모되어 있는 상태 (커플링 교체사항)
 -커플링 부품이 이상 없으면 용기의 칼날 회전 부품이 마모된 상태 (칼날 교체사항)

- ④ 둔탁한 소음이 울리듯이 발생하는 경우
 -커플링이 손으로 잡고 위아래로 약간의 움직임이 있는지 확인 (움직임이 없으면 커플링 교체사항)

- ⑤ 소모된 칼날 사용 또는 칼날 너트가 진동에 의해 풀려 있는 상태에서 작동
 (용기 아래에 균열이 생기는 원인으로 용기 교체 또는 소모된 칼날 교체 사항)
 *위와 같이 확인 후 안되면 A/S 접수 후 점검사항

■ **제품이 덜 갈리는 현상** (블랜더 고장이 아닌 경우)

확인 방법 :

작동이 잘되나 재료가 덜 갈리는 경우는 얼음 양을 많이 넣었거나 수분 양 (시럽, 물, 우유)등을 적게 넣어 제품이 갈리다가 용기 안에서 제품이 칼날 위로 기포층이 생겨서 재료가 칼날 위에 있는 상태로 위, 아래로 섞이지 않는 현상이 발생되는지 확인

(얼음이 더 들어간 경우, 냉동 얼음을 사용한 경우, 수분이 부족한 경우 발생)

조치 사항 : 얼음 수를 한,두개씩 빼고 수분량을 넣어주면서 얼음 및 수분량을 조절하여 레시피를 조정

혼합물이 더 이상 회전하지 않으면 기포가 갇혀 있을 수 있는 경우는

작동을 중지하고 본체에서 용기를 제거하고 고무주걱으로 혼합물을 용기의 측면에서 중심부를 향해 중심으로 긁어주면서 칼날 주변의 기포를 눌러 뺍니다.

다시 용기를 본체에 장착하여 작동시켜 줍니다.

얼음 양 및 수분 양 조절, 붐(Tamper) 사용.

(BOWL 모양과 크기에 따라 달라질 수 있습니다.)

※고장이 아닌 경우 서비스를 요청하면 서비스 비용이 발생할 수 있으니 반드시 사용설명서를 읽고 사용 바랍니다.

A/S 접수 및 문의번호 ☎ 1588-5048

11. 문제 해결

◀ 일반적인 문제 ▶

<p>《문제 1》</p> <ul style="list-style-type: none"> • 용기에서 쇠 갈리는 큰 소음이 생길 때 • 용기의 칼날이 돌아가지 않을 때 • 진동이 커지면서 둔탁한 소음이 날 때 • 용기의 바닥이 썩 때 	<p>⇒ 해결책 :</p> <ul style="list-style-type: none"> • 칼날 너트가 잘 조여졌는지 확인. • 커플링이 위, 아래로 약간 움직임이 있는지 확인. • 커플링 홈이 금이 가 있는지 확인 • 칼날 축이 잘 도는지 뾰뾰하게 도는지 확인. • 커플링 톱니 홈 과 칼날 톱니 축이 닳아졌는지 확인. • 커플링 교체, 칼날을 교체.
<p>《문제 2》</p> <ul style="list-style-type: none"> • 블랜더 모터에서 갈아먹는 듯한 큰 소음이 날 때나 탄 냄새가 날 때 	<p>⇒ 해결책 :</p> <ul style="list-style-type: none"> • 모터나 전기 공급 부품에 문제가 생긴 것이므로 부품 교체. • 과열되게 사용해서 일시적으로 나타난 경우인지 확인. • 약 1 시간 작동을 멈춘 후 작동 되는지 확인.
<p>《문제 3》</p> <ul style="list-style-type: none"> • 기계가 작동하지 않을 때 	<p>⇒ 해결책 :</p> <ul style="list-style-type: none"> • 전원 코드가 콘센트에 연결되어 있는지 확인. • 온/오프 스위치가 ON 상태로 되어 있는지 확인. • 전기가 들어오는 다른 콘센트에 연결 확인 • 본체 바닥의 8AMP 스위치를 누른 후 작동 확인.

<p>《문제 4》</p> <ul style="list-style-type: none"> •모터 소리는 들리나 칼날 회전이 안됨 	<p>⇒해결책 :</p> <ul style="list-style-type: none"> •커플링이 깨졌는지 확인. •내용물이 칼날 위에 떠 있는 상태에서 칼날이 헛도는지 확인. (내용물 수분 부족 및 얼음 양이 많음)
<p>《문제 5》</p> <ul style="list-style-type: none"> •재료가 덜 갈린 경우 •용기 안에 내용물이 걸썩한 경우 •내용물이 많은 경우 	<p>⇒해결책 :</p> <ul style="list-style-type: none"> •내용물이 섞이지 않아 안 갈리는지 확인. (내용물에서 수분양 부족 시 안 갈리는 경우가 있습니다) 얼음 수량 감소하거나 수분 증가하여 사용. •봉(Tamper) 사용.

※ 고장 접수 관련 문의 사항은 A/S 센터로 문의 바랍니다.
 블렌더 구입 문의 : ☎ 02-584-8955
 바이타믹스 A/S 센터: ☎1588-5048



2025/06/26





품질 보증서 (COMMERCIAL WARRANTY)

Vitamix Blender 제품을 구입해 주셔서 감사드리며 제품 사용 설명서를 읽고 사용하시기 바랍니다.
Vitamix Blender 제품은 아래 내용과 같이 보증을 합니다.

1. 재질 및 제조상의 결함이 있는 제품

처음 구입한 제품은 재질 및 제조상의 결함이 있으면 보증 부품 및 기간에 따라 교환 및 수리가 가능합니다.
구입한 블렌더 제품이 아래와 같이 재질 및 제조상의 결함이 있는지 확인하시기 바랍니다.

- ① 제품이 작동이 안되는 현상.
- ② 제품이 파손 상태인 경우.
- ③ 제품이 조립상태가 불량인 경우.
- ④ 제조사에 의해 결함이 확인되는 경우.

* 제조사에서 품질향상을 위해 제품 및 부품을 변경하여 공급될 수 있습니다.

2. 보증 품목 및 기간

Motor base Warranty(control board, touch pad 포함) :

Vitamix는 최초 구매자에게 아래사항을 보증합니다.

- ① 본체가 구매일로부터 30일 이내 작동하지 않는 경우 본체 교환이 가능합니다.
- ② 본체가 구매일로부터 30일 이후 부터 3년 이내에 재질이나 조립상의 이유로 작동하지 않는 경우 본체의 수리에 필요한 부품을 무상보증합니다.

Container(볼)/Blade assembly(칼날)/Drive socket(커플링)/Sound enclosure(소음커버) 부품 보증 :

- ① 상기 부품은 재질과 조립상의 결함에 한해서 구매일로부터 1년간 보증합니다.
(단, 사용자의 부주의로 발생하는 부품 파손, 사용상의 부품 마모 증상은 무상 보증에서 제외되며 실버치리 됩니다.)

3. 부품 교체 보증

- ① 보증기간 내 또는 보증기간이 끝난 Vitamix 수리에 사용되는 부품은 90일 동안 보증됩니다.
(보증무효 및 보증범위 제외 조건인 경우 보증은 무효됩니다.)

4. 보증 절차

- ① 구입 영수증 확인이 필요하며 보증 관련 대상인지 확인 후 서비스됩니다.
- ② 보증 대상은 Vitamix 블렌더 대리점에서 구입한 COMMERCIAL 제품만 적용됩니다.
- ③ 구입 영수증이 없는 경우는 블렌더가 수입된 입고일 기준으로 적용됩니다.

5. 보증무효

아래와 같은 경우는 사용하는 제품의 모든 보증이 무효가 됩니다.

- ① 공인된 Vitamix service center가 아닌 곳에서 고장수리를 한 경우.
- ② Vitamix에서 공급되는 블렌더/container/소음커버가 아닌 별도의 다른 제품을 같이 사용하는 경우.
- ③ Vitamix의 다른 국가 대리점에서 판매된 제품의 보증관련.

6. 보증범위 제외 (블렌더 전품목)

- ① Vitamix에서 권장하는 사용조건 및 사용방법 이외의 사용으로 인한 고장.
- ② 고장 원인이 파악된 후 원인 제거없이 고장이 재발생된 경우.
- ③ 사용하면서 발생하는 소음증가/교열/빛김/마모 등의 소모된 부품의 고장.
- ④ 용도에 맞지 않게 사용.
(아이스 울프 제조용/소스 곡물 제조용에 맞지 않게 사용)
- ⑤ 임의로 부품을 변경/개조하여 사용.
- ⑥ Vitamix에서 공급되지 않는 다른 부품 또는 다른 제품을 같이 사용.
- ⑦ 사용자 부주의의 결과로 발생하는 고장.
- ⑧ 천재지변 등에 의해 고장 발생.
- ⑨ Vitamix 고장 또는 소모된 부품의 미고체 상태로 사용에 의해 발생하는 간접적이거나 직접적인 결과적 손해.
- ⑩ Vitamix 제품에 대해 사용자가 별도의 보증 기준이 적용되는 경우.



서울 서초구 서초중앙로8길 94 | Vitamix A/S center : 1588-5048 | www.semicorp.co.kr